

© Service d'angiologie, CHUV

Pour de plus amples informations,
vous pouvez consulter notre site web :

www.chuv.ch/ang

Service d'angiologie
CHUV
Ch. de Mont-Paisible 18
1011 Lausanne

Service d'angiologie

Unité de Lymphologie



La consultation spécialisée multidisciplinaire de lymphologie est à votre service.

Notre équipe est en mesure :

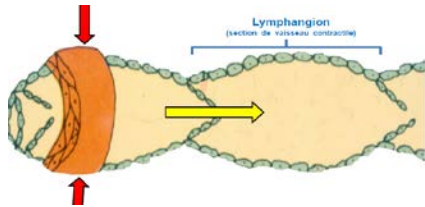
- d'évaluer votre circulation lymphatique
- d'établir un diagnostic
- de délivrer des conseils et déterminer le traitement approprié
- de réaliser le traitement ambulatoire, voire par hospitalisation
- d'assurer un suivi à long terme

Le système lymphatique est un « circuit » assez complexe de vaisseaux et de ganglions lymphatiques qui parcourt tout le corps, mais il comporte aussi des organes tels que la rate, le thymus, les amygdales et d'autres encore...

Il assure des rôles essentiels, vitaux, immunitaire, hormonaux, nutritifs, dans le processus de cicatrisation et assure le retour des liquides extravasés et des protéines (albumine par exemple), dans la circulation systémique ainsi que l'élimination de certains déchets cellulaires et métaboliques.

Le système lymphatique ne bénéficie pas d'une pompe centrale, comme le cœur pour la circulation sanguine.

Les vaisseaux lymphatiques sont contractiles, afin de compenser cette absence. La lymphe circule dans tout l'organisme grâce aux contractions des vaisseaux lymphatiques.



Le liquide circulant dans les vaisseaux lymphatiques s'appelle la lymphe.

La lymphe périphérique est translucide, jaunâtre. La lymphe digestive, appelée « chyle », riche en graisse est blanchâtre.

La lymphe est issue à l'origine du sang, produite au niveau des capillaires sanguins et, après avoir parcouru tout le corps, à la fin de son parcours, retournera dans le sang.

L'insuffisance lymphatique, qui se traduit par un lymphoedème, est une maladie fréquente mais méconnue.

Le lymphoedème résulte d'une insuffisance lymphatique et génère un gonflement, le plus souvent des membres inférieurs et / ou supérieurs pouvant également toucher la face, le tronc, voire les organes génitaux.

Un lymphoedème se forme lorsque les vaisseaux lymphatiques n'arrivent plus à drainer la lymphe, qui s'accumule alors dans les tissus mous sous-cutanés.

Plusieurs causes peuvent être responsables :

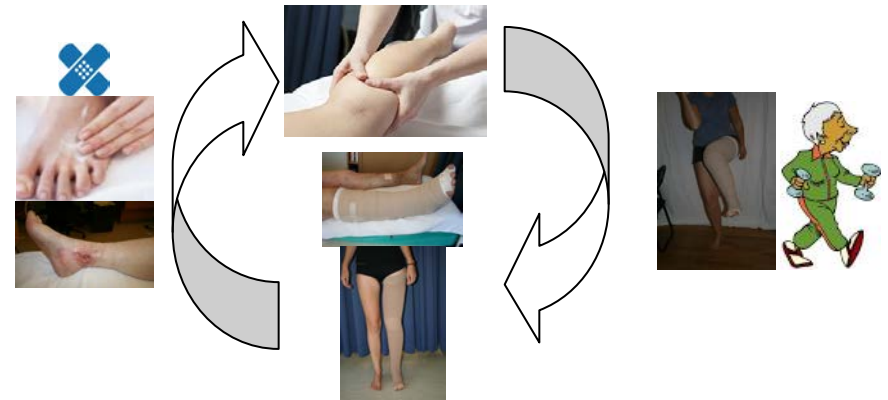
- une malformation des vaisseaux lymphatiques
= lymphoedèmes primaires
- Une obstruction ou la dégradation des vaisseaux lymphatiques à la suite notamment d'une chirurgie, d'un accident, d'une virulente infection ou d'une ablation des noeuds lymphatiques (ganglions)
= lymphoedèmes secondaires
- des formes combinées induites par l'obésité ou une insuffisance veineuse
= phlébo-lymphoedème / lipo-lymphoedème

Le traitement du lymphoedème :

A l'heure actuelle, il n'existe pas de traitement curatif du lymphoedème.

Les traitements proposés visent à diminuer l'oedème, le maîtriser, à ralentir son développement et prévenir ses complications au fil du temps.

Il consiste à combiner des soins de peau, le drainage lymphatique manuel, des bandages compressifs et des exercices.



Après la réduction maximale du lymphoedème, le port d'une contention élastique (bas, manchette, gant) permet sa stabilisation.

Les autres traitements, notamment chirurgicaux, ne représentent actuellement que des traitements adjuvants ne permettant pas de remplacer le traitement décrit ci-dessus.